



KUPNÍ SMLOUVA

číslo: 20180458

uzavřená podle ustanovení § 2079 a násl. zákona č. 89/2012 Sb., občanský zákoník, ve znění pozdějších předpisů (dále jen „občanský zákoník“)

mezi těmito smluvními stranami

Česká republika - Správa státních hmotných rezerv

se sídlem: Praha 5 – Malá Strana, Šeříková 616/1, PSČ 150 85
 právně jednající: Ing. Miroslav Basel, ředitel Odboru zakázek
 IČO: 48133990
 DIČ: CZ48133990
 bankovní spojení: Česká národní banka, pobočka Praha
 č. účtu: 160004-85508881/0710
 kontaktní osoba:]
 telefon: +
 fax: -
 e-mail:
 datová schránka: 4iqaa3x

(dále jen „kupující“)

a

Obchodní firma

TRING INVEST s.r.o.
 se sídlem: Oldřichovice 75, 739 61 Třinec
 adresa pro doručování: Frýdecká 225, 739 61 Třinec
 spisová značka: C 41179 vedená u Krajského soudu v Ostravě
 zastoupena: Ing. Jaroslavem Szromkem, jednatelem
 IČO: 26881829
 DIČ: CZ26881829
 bankovní spojení: Fio banka, a. s.
 číslo účtu: 2500227286/2010
 kontaktní osoba:]
 telefon: +420
 fax: -
 e-mail:
 datová schránka: 6fr8cz7

(dále jen „prodávající“)

(dále také společně „smluvní strany“)

Článek I Účel smlouvy

1. Účelem smlouvy je koupě věci specifikované blíže v čl. II této smlouvy pro účely a k zajištění zákonné působnosti kupujícího vyplývající ze zákona č. 97/1993 Sb., o působnosti Správy státních hmotných rezerv, ve znění pozdějších předpisů.
2. Touto smlouvou se realizuje veřejná zakázka, kterou objednatel zadal v zadávacím řízení s názvem „18-068.2 Olomouc Holice – vybavení nábytkem“.

Článek II Předmět smlouvy

1. Touto kupní smlouvou se prodávající zavazuje vybavit nově zrekonstruovanou budovu střediska NCZHP nábytkem/vybavením (dále také „věc“) v množství, jakosti a provedení dle ujednání této smlouvy. Proávající je povinen přesně zaměřit prostor pro výrobu a umístění nábytku. Dodaný nábytek/vybavení se prodávající zavazuje umístit, nainstalovat a zprovoznit na určeném místě dle Přílohy č. 2 této smlouvy. Dále se prodávající zavazuje kupujícímu předat veškeré doklady potřebné k převzetí a užívání věci a umožnit mu nabýt k věci vlastnické právo. Kupující se zavazuje věc protokolárně převzít, a to pouze ve stanovené jakosti, množství a provedení a zaplatit kupní cenu.

2. Proávající nesmí dodat větší nebo menší množství věci, než je ujednáno v této smlouvě. Použití ustanovení § 2093 a § 2099 odst. 2 občanského zákoníku smluvní strany výslovně vylučují.

3. Specifikace věci:

Věc: Nábytek/vybavení

Kód NIPEZ: 39100000-3 Nábytek

Technické podmínky věci jsou uvedeny v Příloze č. 2 této smlouvy, která je její nedílnou součástí.

4. Současně s věcí odevzdá prodávající kupujícímu zejména následující doklady v českém jazyce:
 - a) záruční list včetně záručních podmínek;
 - b) protokol o předání a převzetí věci (dále také „protokol“);
 - c) dodací list;
 - d) návod k použití, obsluze a údržbě věci.

5. V rámci plnění předmětu smlouvy jsou osobami jednajícími za kupujícího:

- a) Kontaktní osoba kupujícího uvedená v záhlaví smlouvy. Tato osoba, jež je oprávněna k plnění povinností kupujícího dle této smlouvy, může k plnění povinností písemně pověřit jiného zaměstnance kupujícího. O tomto pověření je kontaktní osoba kupujícího povinna písemně (i e-mailem) informovat kontaktní osobu prodávajícího.
- b) Pouze pro případ možného převzetí věci vedoucí střediska v místě plnění.

Vedoucí střediska v místě plnění se zavazuje věc převzít, případně tak učiní kontaktní osoba kupujícího nebo osoba, kterou kontaktní osoba kupujícího písemně pověří, přičemž k převzetí

věci dojde na základě Protokolu o předání a převzetí věci (dále také „protokol“).

Článek III Kupní cena

1. Celková kupní cena bez DPH je sjednána dohodou smluvních stran, a je cenou maximální a nepřekročitelnou, která zahrnuje veškeré náklady kupujícího spojené s koupí věci. K této částce bude připočtena platná sazba DPH v době vzniku zdanitelného plnění.
2. Kupní cena tedy činí:
 - a) kupní cena celkem **bez DPH** ve výši **1.240.890 Kč**
(slovy jeden milion dvě stě čtyřicet tisíc osm set devadesát korun českých)
 - b) **DPH** ve výši celkem **260.586,90 Kč**
(slovy dvě stě šedesát tisíc pět set osmdesát šest korun českých devadesát haléřů)
 - c) kupní cena **včetně DPH** ve výši celkem **1.501.476,90 Kč**
(slovy jeden milion pět set jeden tisíc čtyři sta sedmdesát šest korun českých devadesát haléřů).

Kupní cena **včetně DPH** činí celkem **1.501.476,90 Kč** (slovy jeden milion pět set jeden tisíc čtyři sta sedmdesát šest korun českých devadesát haléřů).

Konstrukce ceny za věc je upravena v Příloze č. 1, která je nedílnou součástí smlouvy.

Článek IV Platební a fakturační podmínky

1. Kupní cenu věci včetně DPH je kupující povinen zaplatit prodávajícímu po jejím protokolárním převzetí bez vad zjevně bránících předání a převzetí věci za přítomnosti oprávněných zástupců kupujícího a prodávajícího, včetně doložení písemného prohlášení a dokladů podle této smlouvy, a to na základě daňového dokladu – faktury vystavené prodávajícím v souladu s příslušnými právními předpisy a ustanoveními této smlouvy. V případě dílčí dodávky vzniká právo na zaplacení části kupní ceny odpovídající dílčí dodávce věci bez jakýchkoliv vad.
2. Smluvní strany se dohodly na bezhotovostním způsobu zaplacení kupní ceny na účet prodávajícího uvedený v záhlaví smlouvy na základě daňového dokladu (faktury).
3. Kupující neposkytuje zálohu na kupní cenu.
4. Faktura musí obsahovat veškeré náležitosti stanovené zákonem č. 235/2004 Sb., o dani z přidané hodnoty, ve znění pozdějších předpisů. Dále je prodávající povinen v daňovém dokladu (faktuře) uvést číslo smlouvy, které vždy určuje kupující a toto číslo je uvedeno v záhlaví této smlouvy. V případě, že faktura nebude úplná nebo nebude obsahovat zákonem předepsané náležitosti, je kupující oprávněn ji vrátit prodávajícímu s tím, že prodávající je následně povinen vystavit novou bezvadnou a úplnou fakturu s novým termínem splatnosti. V takovém případě počne běžet doručením nové faktury kupujícímu nová lhůta splatnosti. Součástí faktury musí být naceněný soupis dodaného vybavení na jednotlivé položky dle Přílohy

č. 1 Smlouvy. U položek, které se skládají z více prvků, kupující požaduje nacenit jednotlivé prvky samostatně.

5. Dohodou smluvních stran se sjednává splatnost faktury na **21 kalendářních dnů** od dne doručení faktury kupujícímu. Faktura je zaplacená dnem připsání platby na účet prodávajícího.
6. Prodávající prohlašuje, že účet uvedený v záhlaví smlouvy je a po celou dobu trvání smluvního vztahu bude povinným registračním údajem dle zákona č. 235/2004 Sb., o dani z přidané hodnoty, ve znění pozdějších předpisů.

Článek V

Doba, místo a podmínky plnění

1. Prodávající se zavazuje kupujícímu odevzdat věc v celkovém množství, provedení a jakosti dle této smlouvy a předat doklady potřebné k převzetí a užívání věci nejpozději **do 6. 12. 2018**. Prodávající je povinen zahájit plnění nejpozději do 14 kalendářních dnů od vyzvání kupujícím. Výzva bude prodávajícímu odeslána v souladu s čl. XII odst. 5., a to tak, že předpokládaný termín, kdy kupující tuto výzvu odešle, je od 15. 10. 2018. Konkrétní termín odeslání výzvy je závislý na dokončení rekonstrukce budovy. V případě dokončení části rekonstrukce budovy kupující umožní prodávajícímu i dřívější instalaci věci, a to dle předchozí domluvy s kontaktní osobou v místě plnění. Zaměření prostor pro výrobu a umístění nábytku bude umožněno vybranému prodávajícímu dle domluvy s kontaktní osobou v místě plnění po podpisu smlouvy.
2. Prodávající splní povinnost odevzdat věc (či dílčí dodávky věci) kupujícímu, umožní-li kupujícímu nakládat s věcí (či dílčími dodávkami věci) v místě a v době plnění dle této smlouvy na základě oboustranně podepsaného protokolu bez vad zjevně bránících předání a převzetí věci. Má-li věc (či dílčí dodávka věci) vady zjevně bránící předání a převzetí věci, a je tedy k předání nezpůsobilá, není kupující povinen věc (či dílčí dodávku věci) převzít a smluvní strany si sjednají v protokolu, který společně sepiší, náhradní termín předání věci (či dílčí dodávky věci). Protokol se vyhotoví ve 4 vyhotoveních, z nichž každá smluvní strana obdrží 2 vyhotovení.
3. Prodávající odevzdá věc (či dílčí dodávku věci) a doklady určené ve smlouvě kupujícímu v místě plnění, nacházejícím se na níže uvedené adrese:

Správa státních hmotných rezerv –

Vedoucí střediska

4. Nedodání smlouvené věci (či dílčí dodávky věci) v místě a času plnění z důvodů spočívajících na straně prodávajícího nebo nedodržení doby dodání věci (či dílčí dodávky věci) se považuje za podstatné porušení smlouvy a kupující má právo od kupní smlouvy odstoupit s tím, že prodávající nebude oprávněn požadovat od kupujícího úhradu nákladů souvisejících s plněním předmětu smlouvy.

Článek VI

Dopravní dispozice a úhrada dopravného

1. Doklady, které se týkají přepravy a jsou nutné k převzetí věci a volnému nakládání s ní, předá prodávající kupujícímu bez zbytečného odkladu po jejich vydání, nejpozději však při převzetí věci kupujícím.
2. Dopravu věci do místa plnění si zajišťuje prodávající na vlastní náklady a na vlastní nebezpečí.

Článek VII Práva z vadného plnění

1. Věc je vadná, jestliže nemá vlastnosti stanovené touto smlouvou nebo pokud je prodávajícím dodána jiná věc než ta, která má být předmětem této smlouvy. Za vadu věci se považují i vady v dokladech nutných pro užívání věci. V případě vadného plnění je kupující oprávněn odstoupit od smlouvy.
2. Vady věci je kupující povinen uplatnit u prodávajícího bez zbytečného odkladu po jejich zjištění, a to písemným sdělením v souladu s čl. XII odst. 5. Prodávající se zavazuje odstranit uplatněné vady při reklamaci věci ve lhůtě nejpozději do 30 kalendářních dnů od uplatnění vad.
3. Uplatní-li kupující právo z vadného plnění, potvrdí mu prodávající písemně, kdy toto právo uplatnil, jakož i provedení opravy a dobu jejího trvání. Nepotvrzení uplatnění práva z vadného plnění prodávajícím do 3 pracovních dnů ode dne sdělení uplatnění vad je důvodem pro odstoupení kupujícího od této smlouvy.

Článek VIII Záruka za jakost

1. Zárukou za jakost se prodávající zavazuje, že poskytne kupujícímu záruku za jakost věci v délce **24 měsíců** od převzetí věci bez vad zjevně bránících předání a převzetí věci (záruční doba). Dodaná věc musí být po celou dobu záruční doby způsobilá pro použití k obvyklému účelu dle Technických podmínek věci podle čl. II této smlouvy (Přílohy č. 2).
2. Záruční opravy musí prodávající provádět bezplatně, anebo zajistit jejich bezplatné provádění po celou dobu záruční doby se všemi souvisejícími náklady, a to do 14 kalendářních dnů od jejich písemného uplatnění kupujícím podle povahy závady buď přímo na místě jejího zjištění u kupujícího, nebo ve svých, či jiných prostorách.
3. Záruční doba běží ode dne odevzdání věci bez vad kupujícímu a prodlužuje se o dobu, po kterou bude věc v záručním plnění.
4. Použitelnost věci musí být minimálně 24 měsíců po skončení záruční doby a prodávající je povinen provést nebo zajistit případné opravy věci v této pozáruční době na základě dohody smluvních stran o ceně opravy, rovněž do 14 kalendářních dnů od jejich písemného uplatnění kupujícím podle povahy vady buď přímo na místě jejího zjištění u kupujícího, nebo ve svých, či jiných prostorách.

Článek IX Smluvní pokuta

1. Nedodá-li prodávající věc do uplynutí doby plnění dle čl. V této smlouvy, zaplatí kupujícímu smluvní pokutu ve výši 0,3 % z kupní ceny nedodané věci za každý den prodlení.
2. V případě, že prodávající neodstraní vady bránící předání a převzetí věci v náhradním termínu dohodnutém dle čl. V odst. 2, je prodávající povinen zaplatit kupujícímu smluvní pokutu ve výši 0,3 % z celkové ceny věci bez DPH za každý započatý den prodlení s odstraněním všech vad.
3. V případě prodlení prodávajícího s odstraňováním vad v záruční době vznikne kupujícímu nárok na smluvní pokutu ve výši 0,3 % z kupní ceny věci nebo její dílčí části postižené vadou za každý den prodlení.

4. V případě porušení povinnosti prodávajícího dle čl. VIII odst. 4 je prodávající povinen zaplatit kupujícímu smluvní pokutu ve výši 0,2 % z kupní ceny věci v Kč.
5. Smluvní strany výslovně sjednávají, že kupující je oprávněn započíst smluvní pokuty dle odst. 1 a 2 tohoto článku na úhradu kupní ceny věci v Kč bez DPH dle čl. IV.
6. Pro výpočet výše uvedených smluvních pokut se použije kupní cena v Kč bez DPH uvedená v čl. III této smlouvy.
7. Smluvní pokuta bude splatná do 14 dnů od doručení jejího vyúčtování prodávajícímu, na účet kupujícího uvedený v záhlaví této smlouvy.
8. Prodávající prohlašuje, že všechny smluvní pokuty dle této smlouvy včetně jejich výše považuje vzhledem k významu povinností (závazků), k jejichž zajištění byly dohodnuty, za přiměřené.
9. Smluvní strany výslovně sjednávají, že úhradou smluvní pokuty nebude dotčeno právo kupujícího na náhradu škody vzniklé z porušení povinností, ke kterému se smluvní pokuta vztahuje, v plné výši.

Článek X

Odstoupení od smlouvy

1. Kromě důvodů pro odstoupení od smlouvy kupujícím uvedených v jiných ustanoveních této smlouvy nebo občanském zákoníku je kupující oprávněn od této smlouvy odstoupit, obdrží-li od prodávajícího věc jiných vlastností, nebo neobdrží-li všechny doklady uvedené v čl. II odst. 4 této smlouvy.
2. Kupující je oprávněn od této smlouvy odstoupit, neodstraní-li prodávající vadu věci včas nebo vadu věci odmítne odstranit.
3. Kupující je též oprávněn odstoupit od smlouvy z důvodu probíhajícího insolvenčního řízení vůči prodávajícímu.
4. Kupující je oprávněn odstoupit od smlouvy i v případě porušení povinnosti prodávajícího dle čl. IV odst. 6.
5. Smluvní strany se dohodly, že při prodlení kupujícího se zaplacením celkové kupní ceny za věc v délce více než 30 dní, má prodávající právo od této smlouvy odstoupit.
6. Odstoupení od smlouvy musí být učiněno písemně v souladu s čl. XII odst. 5. Účinky odstoupení od smlouvy nastávají dnem doručení oznámení o odstoupení druhé smluvní straně.
7. Odstoupení od této smlouvy se nedotýká práva na zaplacení smluvní pokuty nebo úroku z prodlení, ani práva na náhradu škody.
8. V případě odstoupení od smlouvy se odstoupení nevztahuje na smluvními stranami již poskytnuté vzájemné plnění.

Článek XI
Nabytí vlastnického práva k věci
Nebezpečí škody na věci

1. Smluvní strany se dohodly, že vlastnické právo k věci (či dílčí dodávky věci) nabývá kupující převzetím věci (či dílčí dodávky věci) bez vad bránících předání a převzetí věci na základě oboustranně podepsaného protokolu.
2. Smluvní strany se dohodly, že nebezpečí škody na věci přechází na kupujícího současně s nabytím vlastnického práva k věci (či dílčí dodávce věci).

Článek XII
Závěrečná ujednání

1. Smluvní strany se dohodly, že další skutečnosti touto smlouvou neupravené se řídí příslušnými ustanoveními občanského zákoníku.
2. Prodávající souhlasí s tím, aby tato smlouva, včetně jejích případných dodatků, byla uveřejněna na internetových stránkách kupujícího. Údaje ve smyslu § 218 odst. 3 zákona č. 134/2016 Sb., o zadávání veřejných zakázek, ve znění pozdějších předpisů, budou znečitelněny (ochrana informací a údajů dle zvláštních právních předpisů). Smlouva se vkládá do registru smluv vedeného podle zákona č. 340/2015 Sb., o zvláštních podmínkách účinnosti některých smluv, uveřejňování těchto smluv a o registru smluv, (zákon o registru smluv), ve znění pozdějších předpisů. Uveřejnění smlouvy zajišťuje kupující.
3. Prodávající souhlasí, aby kupující poskytl část nebo celou tuto smlouvu v případě žádosti o poskytnutí informace podle zákona č. 106/1999 Sb., o svobodném přístupu k informacím, ve znění pozdějších předpisů.
4. Veškeré změny nebo doplňky této smlouvy (včetně změn v záhlaví smlouvy: bankovního spojení, sídla, zastoupení atd.) jsou vázány na souhlas smluvních stran a mohou být provedeny, včetně změn příloh, po vzájemné dohodě obou smluvních stran pouze formou písemného dodatku k této smlouvě. Smluvní dodatky musí být řádně označeny, pořadově vzestupně očíslovány, datovány a podepsány oprávněnými zástupci obou smluvních stran. Nemůže jít k tíži smluvní strany, které nebyl v souladu s touto smlouvou zaslán dodatek ohledně změny údajů v záhlaví smlouvy, že i nadále užívá při komunikaci s druhou smluvní stranou údaje původně uvedené. Jiná ujednání jsou neplatná.
5. Smluvní strany sjednávají pravidla pro doručování vzájemných písemností tak, že písemnosti se zasílají v elektronické podobě do datových schránek. Nelze-li použít datovou schránku, zasílají se prostřednictvím provozovatele poštovních služeb na adresu uvedenou v záhlaví této smlouvy.
6. Tato smlouva je vyhotovena ve 4 (slovy: čtyřech) stejnopisech, z nichž 1 obdrží prodávající a 3 kupující.
7. Tato smlouva je platná ode dne, kdy podpis připojí smluvní strana, která ji podepisuje jako poslední.

8. Smluvní strany prohlašují, že se s obsahem této smlouvy před jejím podpisem řádně seznámily a na důkaz toho připojují oprávnění zástupci smluvních stran své podpisy.

9. Nedílnou součástí smlouvy jsou přílohy:

Příloha č. 1 – Položkový rozpočet

Příloha č. 2 – Technické podmínky předmětu zakázky

V Praze dne 27-08-2018

V Třinci dne 21.8.2018

Za kupujícího:

**Česká republika –
Správa státních hmotných rezerv**

Za prodávajícího:

TRING INVEST s.r.o.

.....
Ing. Miroslav Baseř
ředitel Odboru zakázek

.....
Ing. Jaroslav Szromek
jednatel

Položkový rozpočet

POLOŽKOVÝ ROZPOČET

Příloha č. 5

Rozpočet	S001	Mobiilář nábytku-budova D-16-028 HJKSO	
Objekt	Název objektu	SKP	
S001	Mobiilář nábytku-budova D-16-028 Holice Olomouc	Měrná jednotka	
Stavba	Název stavby	Počet jednotek	0
2017/016/1	Mobiilář nábytku-budova D-16-028 Holice Olomouc	Náklady na m.j.	0
Projektant		Typ rozpočtu	
Zpracovatel projektu	0		
Objednatel			
Dodavatel	Dle výběrového řízení	Zakázkové číslo	
Rozpočtoval		Počet listů	
ROZPOČTOVÉ NÁKLADY			
Základní rozpočtové náklady		Ostatní rozpočtové náklady	
	HSV celkem	0	Ztížené výrobní podmínky
Z	PSV celkem	1 240 890	Oborová přírážka
R	M práce celkem	0	Přesun stavebních kapacit
N	M dodávky celkem	0	Mimostaveništní doprava
ZRN celkem	1 240 890		Zařízení staveniště
			Provoz investora
HZS	0		Kompletační činnost (IČD)
ZRN+HZS	1 240 890		Ostatní náklady neuvedené
ZRN+ost.náklady+HZS	1 240 890		Ostatní náklady celkem
			0
Vypracoval	Za zhotovitele	Za objednatele	
Jméno :	Jméno :	Jméno :	
Datum :	Datum :	Datum :	
Podpis :	Podpis :	Podpis :	
Základ pro DPH	21,0 %	1 240 890 Kč	
DPH	21,0 %	260 587 Kč	
Základ pro DPH	0,0 %	0 Kč	
DPH	0,0 %	0 Kč	
CENA ZA OBJEKT CELKEM			1 501 477 Kč

Poznámka :

Důležité!!!!

Nedílnou součástí výkazu výměr je KNIHA mobiliáře.

Stavba :	2017/016/1 Mobiliář nábytku-budova D-16-028 Holice Olomouc	Rozpočet :	SO01
Objekt :	SO01 Mobiliář nábytku-budova D-16-028 Holice Olomouc		Mobiliář nábytku-budova D-16-028 Holice

REKAPITULACE STAVEBNÍCH DÍLŮ

Stavební díl	HSV	PSV	Dodávka	Montáž	HZS
766 Konstrukce truhlářské	0	1 240 890	0	0	0
CELKEM OBJEKT	0	1 240 890	0	0	0

VEDLEJŠÍ ROZPOČTOVÉ NÁKLADY

Název VRN	Kč	%	Základna	Kč
Ztížené výrobní podmínky	0	0,0	1 240 890	0
Oborová přírážka	0	0,0	1 240 890	0
Přesun stavebních kapacit	0	0,0	1 240 890	0
Mimostaveništní doprava	0	0,0	1 240 890	0
Zařízení staveniště	0	0,0	1 240 890	0
Provoz investora	0	0,0	1 240 890	0
Kompletační činnost (IČD)	0	0,0	1 240 890	0
Rezerva rozpočtu	0	0,0	1 240 890	0
CELKEM VRN				0

2017/016/1 Mobiliář nábytku-budova D-16-028 Holice	Rozpočet: SO01
SO01 Mobiliář nábytku-budova D-16-028 Holice Olom	Mobiliář nábytku-budova D-16-028 Holice Olomouc

Číslo položky	Název položky	MJ	množství	cena / MJ	celkem (Kč)
766	Konstrukce truhlářské				
1	Kancelářský stůl 1800/800/750	ks	2,00	7 300,00	14 600,00
2	Celokovový kontejner korpus RAL 9007	ks	4,00	6 900,00	27 600,00
3	Kancelářská židle,výškově stavitelná,opěrák vysoký	ks	4,00	6 335,00	25 340,00
4	dřevěná žaluziová skříň 1080/800/450	ks	3,00	9 300,00	27 900,00
6	kuchyně vybavení elektrospořebiče,myčka, chladnička,odpadk.koš,digestoř	kpl	1,00	23 800,00	23 800,00
7	kuchyně délka 190cm nábytek,pracovní deska, sokl,dřez,	ks	1,00	32 500,00	32 500,00
8	jídelní stůl 735/800/1500	ks	1,00	7 100,00	7 100,00
9	jídelní židle stohovatelná,korpus plastový	ks	8,00	2 390,00	19 120,00
10	sedačka 205/96 potah barva modrá	ks	1,00	12 800,00	12 800,00
11	šatní skříň 2D,lamino	ks	3,00	3 900,00	11 700,00
12	šatní skříň 3D,lamino	ks	1,00	5 800,00	5 800,00
13	kancelářský stůl 1600/800/750	ks	2,00	7 100,00	14 200,00
14	Kovová skříň s žaluziovým pancířem 300/1780/150	ks	3,00	8 500,00	25 500,00
15	jednolůžková postel 90/2000	ks	3,00	21 800,00	65 400,00
16	psací stůlek (80)/50/75 LTD 36mm	ks	2,00	4 300,00	8 600,00
17	židle bez područek kvové nohy chrom	ks	2,00	3 000,00	6 000,00
18	křeslo- kovové nohy chrom korpus celočalouněný	ks	3,00	9 900,00	29 700,00
19	konferenční stůlek,deska sklo nohy drát chrom deska 60cm	ks	1,00	4 850,00	4 850,00
20	šatní skříň 1100/600/2000,police dveře s tlumením	ks	2,00	14 250,00	28 500,00
21	komoda 80/45/75 1*zásuvka,dveře s otevíráním na push.půda LTD 36mm	ks	3,00	12 300,00	36 900,00
22	závěsná police 80cm 80/25/6cm,věšení na ocelové trny	ks	3,00	2 100,00	6 300,00
24	římské rolety pro okna 135/180 poloprůsvit.textilie polyester	ks	2,00	3 150,00	6 300,00
26	matrace na jednolůžkovou postel 90/2000	ks	3,00	5 500,00	16 500,00
27	obklad LTD za jednolůžkovou postelí	ks	3,00	2 560,00	7 680,00
28	Sestava prac.stolů do L - 2x 180/80, 2x 120/60,1x jedn.přístav 126/80; deska melamin tl.3cm,mezistol.paravan	kpl	2,00	31 200,00	62 400,00
29	kontejner mobilní 48/58/55 dělení 3.3.3,tužkovník bezúchytové otevírání,zámek,kolečka	ks	5,00	6 900,00	34 500,00
30	skříň dveřová 80/43/193,8 melamin světlý dub, police kov,zámek	ks	2,00	16 400,00	32 800,00
31	skříň dveřová 40/43/193,80,melamin světlý dub, police kov,zámek	ks	2,00	11 580,00	23 160,00
32	kancelářská židle,otočná,výškově stavitelná područky plast,pětiramenný kříž,kolečka	ks	4,00	4 450,00	17 800,00
33	přisedící židle konferenční,stohovatelná, ocel kostra 4-nohá celočalouněná	ks	4,00	3 000,00	12 000,00
34	věšák na kabáty 40/40/187,ocel stříbrný	ks	4,00	2 850,00	11 400,00
36	jednací stůl 420/120/73,40cm,melamin tl.3cm,	kpl	1,00	24 300,00	24 300,00
37	3x skříň dveřová 80/43/121cm dveře melamin, police kov 2x boční opláštění 43/118,8cm melamin tl.1,2cm 1x vrchní TOP deska 242,4/43cm melamin tl1,2cm	ks	2,00	21 950,00	43 900,00

2017/016/1 Mobiliář nábytku-budova D-16-028 Holice	Rozpočet: SO01
SO01 Mobiliář nábytku-budova D-16-028 Holice Olom	Mobiliář nábytku-budova D-16-028 Holice Olomouc

Číslo položky	Název položky	MJ	množství	cena / MJ	celkem (Kč)
38	3x skříň dveřová 80/43/72,2cm,dveře melamin, police kov 2x boční opláštění 43/70,4cm melamin tl.1,2cm 1x vrchní TOP deska 242,4/43cm melamin tl1,2cm	ks	1,00	14 600,00	14 600,00
39	jednací židle křeslo otočné,výškově stavitelné flexibilní opěrák,kolečka	ks	10,00	8 300,00	83 000,00
40	závěsná police240/30 melamin světlý dub	ks	2,00	6 900,00	13 800,00
41	nástěnný projektor,rozlišení WXGA 1280*800 LCD,halogenové osvětlení,rozhraní HDMI,D-SUB	ks	1,00	18 990,00	18 990,00
42	nábytkový trezor 305/345/310,dvoustranný,drážka protipožární,bezp.zámek,ocel	ks	1,00	7 940,00	7 940,00
43	promítací a psací tabule,bílá,pololesklá,180/120cm hliníkový rám,povrch magnetický,odkl.polička	ks	1,00	2 900,00	2 900,00
44	skříň na kancelářské potřeby 120/267/60cm korpu,police,dveře LTD	ks	1,00	26 300,00	26 300,00
45	skříň otevřená-věšáková stěna s botníkem 110/40/200cm,horní polive LTD tl.36mm,	ks	1,00	11 850,00	11 850,00
46	stůl se skříňkou pro vestavný minibar 160/60/75/80 horní deska LTD	ks	1,00	15 400,00	15 400,00
47	Panel 160/100 cm deska za LED TV tl.18mm povrch LTD	ks	1,00	3 680,00	3 680,00
48	židle bez područek,dubové nohy,korpus celočalouněn	ks	1,00	5 180,00	5 180,00
49	křeslo dřevěné nohy dub,kovový rám, studená stříkaná pěna	ks	2,00	8 590,00	17 180,00
50	konferenční stůl deska sklo SATIN,nohy dřevo průměr 60cm deska	ks	1,00	4 700,00	4 700,00
51	šatní skříň 110/60/200cm,dveře s tlumením 1/2police,1/2 šatní tač s policí	ks	1,00	14 250,00	14 250,00
52	lednolůžková postel 90/200cm,samostatná pěnová matrace,rám čalouněný	ks	1,00	27 900,00	27 900,00
53	noční stůl, 45/40/55 půda a boky LTD tl.36mm zásuvka s dotahem	ks	1,00	5 300,00	5 300,00
54	obklad za postel,boční tl.36mm,čelní tl.60mm duté pro vedení kabeláže,povrch LTD	ks	1,00	11 340,00	11 340,00
55	kufřbox 90/60/45/80,LTD 36mm,zadní deska tl.18mm nerezové ochranné tyčové lišty,	ks	1,00	6 700,00	6 700,00
56	koberec 160/230cm, hladký tkaný, 100% polypropylen,běžový	ks	2,00	3 400,00	6 800,00
57	zatemňovací závěsy výška 300cm+záclony 300cm, 100% polyester	ks	3,00	8 200,00	24 600,00
58	dělicí závěs pro otvor 2,7m,výška 300cm, 100% polyester	ks	1,00	8 500,00	8 500,00
62	pracovní stůl 200/80/73,40cm,melamin tl.3cm,	ks	1,00	9 670,00	9 670,00
63	přístavný stůl 140/60/73,40cm,melamin tl.3cm,	ks	1,00	6 500,00	6 500,00
64	skříň přístavna ke stolu 140/46,6/73,4cm, posuvné dveře melamin,zámek,police	ks	1,00	13 820,00	13 820,00
65	skříň závěsná otevřená 80/33/40cm,melamin světlý dub	ks	2,00	4 530,00	9 060,00
66	skříň závěsná posuvné dveře 80/35/40cm, posuvné dveře, melamin světlý dub	ks	1,00	6 720,00	6 720,00
67	skříň dveřová 80/43/193,8cm,police kov,zámek bočnice melamin světlý dub	ks	1,00	9 770,00	9 770,00
68	kancelářská židle područky chrom,pětiramenný kříž,čalouněná,sit'ovina	ks	1,00	14 790,00	14 790,00
69	přisedací židle,křeslo nízké, konferenční kostra ocel,korpus studená pěna	ks	2,00	7 750,00	15 500,00
71	kuchyňská linka-nábytek délka 250cm,dřez, LTD,pracovní deska HPL,sokl hliník	ks	1,00	40 800,00	40 800,00
72	vybavení kuchyňské linky,myčka,chladnička,dřez,	kpl	1,00	23 800,00	23 800,00
73	vestavná skříň na pračku 150/300/65cm,korpus LTD,police LTD,posuvné dveře,bez zad,	ks	1,00	15 700,00	15 700,00

2017/016/1 Mobiliář nábytku-budova D-16-028 Holice	Rozpočet: SO01
SO01 Mobiliář nábytku-budova D-16-028 Holice Olom	Mobiliář nábytku-budova D-16-028 Holice Olomouc

Číslo položky	Název položky	MJ	množství	cena / MJ	celkem (Kč)
74	pračka předem plněná hloubka 45cm náplň 6l	ks	1,00	9 800,00	9 800,00
75	jídelní stůl 735/800/1600mm deska světlý dub deska LTD tl.18mm,ABS hrana,kovové nohy	ks	1,00	7 100,00	7 100,00
Celkem za 766 Konstrukce truhlářské					1 240 890,00

Technické podmínky

Tuto přílohu tvoří následující samostatné dokumenty:

1. Konceptční návrh interiéru;
2. Výkresová dokumentace – uspořádání nábytku.

KONCEPČNÍ NÁVRH INTERIÉRU

OLOMOUČ - HOLICE KONCEPCE INTERIÉRU

Koncepce řešení interiéru vychází ze základního dispozičně - funkčního zadání klienta ohledně jeho požadavků a nároků na prostorové a funkční členění objektu. Interiérové ztvárnění interiéru je koncipováno ve dvou základních přístupech. Prostory 1.NP a 2.NP jsou řešeny s důrazem na utilitární funkci místností, tozn. jsou vybrány funkční kancelářské prvky vybavení na základě kvality a trvančnosti použitých materiálů.

Prostor 4.NP je kromě důrazu na funkčnost a kvalitu produktů a použitých materiálů pojednán také s ohledem na estetiku a design prostor, a to výběrem ušlechtilých povrchů, osvětlovacích těles, nebo výběrem designového nábytku. Design vybraných produktů vychází z nadčasové elegance čistých linií a ploch obohacených o kvalitní detail. Materiálové řešení stejně jako design vychází z nadčasové elegance a neotřelosti přírodních povrchů a barevných tónů, rafinovaně kombinujících kontrasty tónů přírodně hnědých, šedých, krémových a kontrastních tónů barvy modré a zelené. S ohledem na funkčnost prvků interiéru jsou navrženy odolné konstrukční materiály - kov, MDF, DTD, melamin, HPL.

KONCEPCE MATERIÁLOVÉHO ŘEŠENÍ

PODLAHY

Vysoce odolné PVC v dekoru šedého kamene, v hygienických prostorech slinutá dlažba v dekoru šedého kamene, formátu 60 x 60 cm.

STĚNY

Kombinace bílé malby a šedé povrchové stěrky - imitace betonového povrchu kromě designového efektu zaručuje zvýšenou oděru odolnost stěn, a to hlavně za židlemi personálu.

V hygienických prostorech je navržen slinutý obklad formátu 30 x 60 cm v barvě světlého kamene.

NÁBYTEK

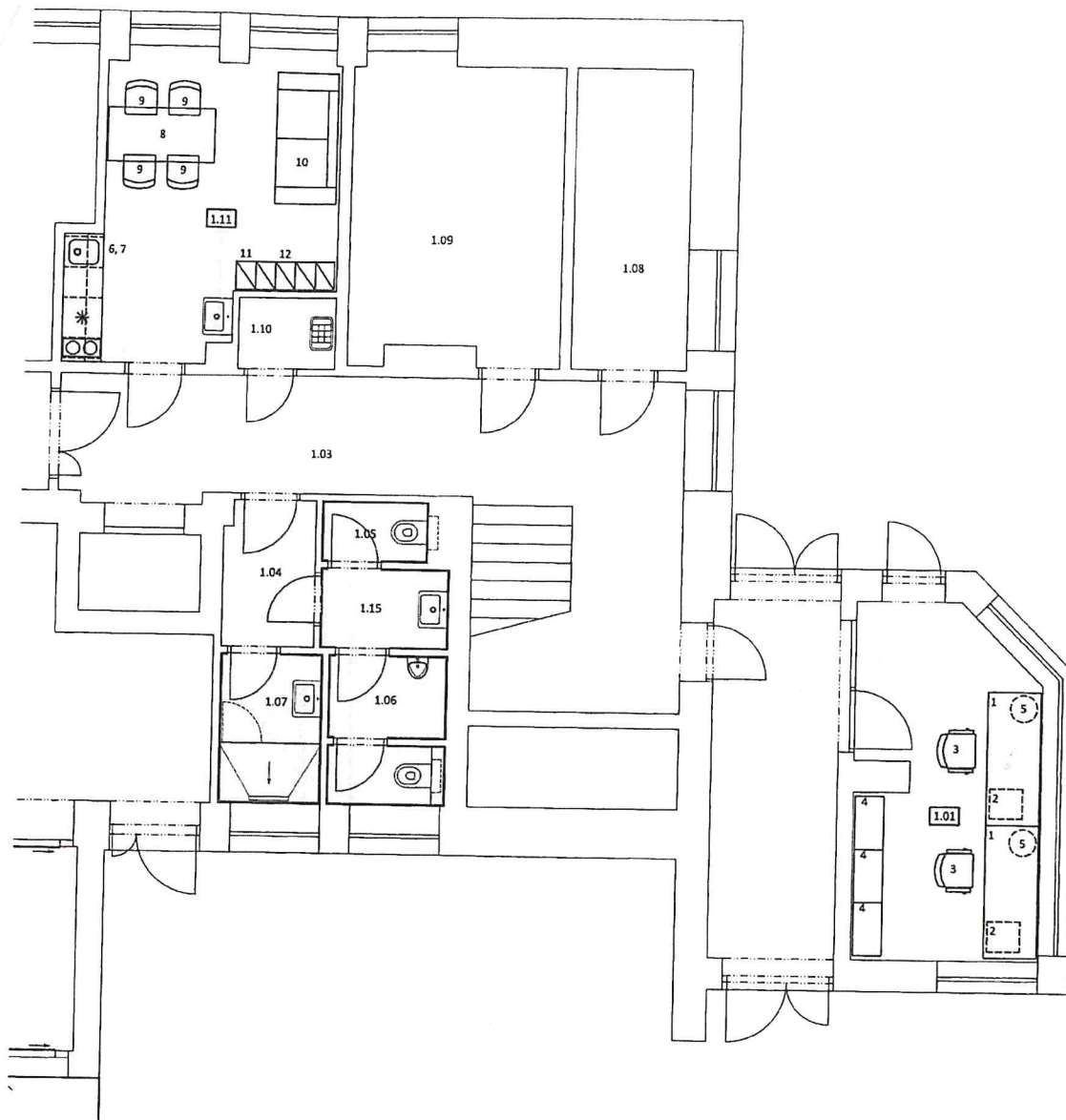
Pracovní stoly s plnými bočnicemi jsou navrženy z vysoce odolného melaminového laminátu s ABS hranami, detto kontejnery a skříně.

Kovová podnož pracovních stolů je navržena ocelová s odolným povrchem v práškové barvě.

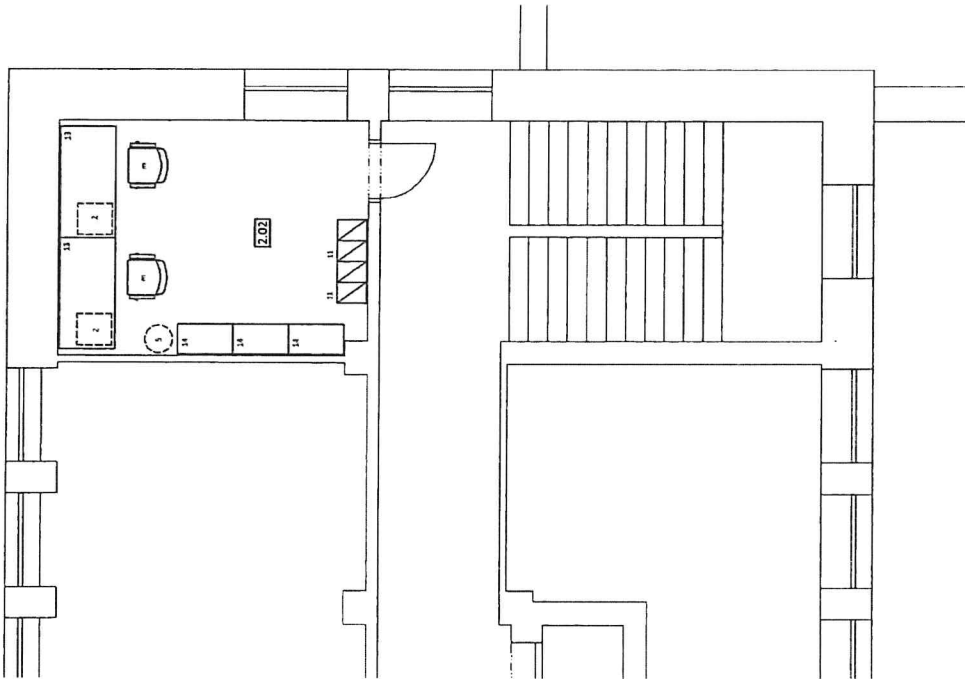
Obytný nábytek je navržen v hotelovém standardu s ohledem na požadavek vyšší odolnosti povrchů - HPL laminát + ABS.



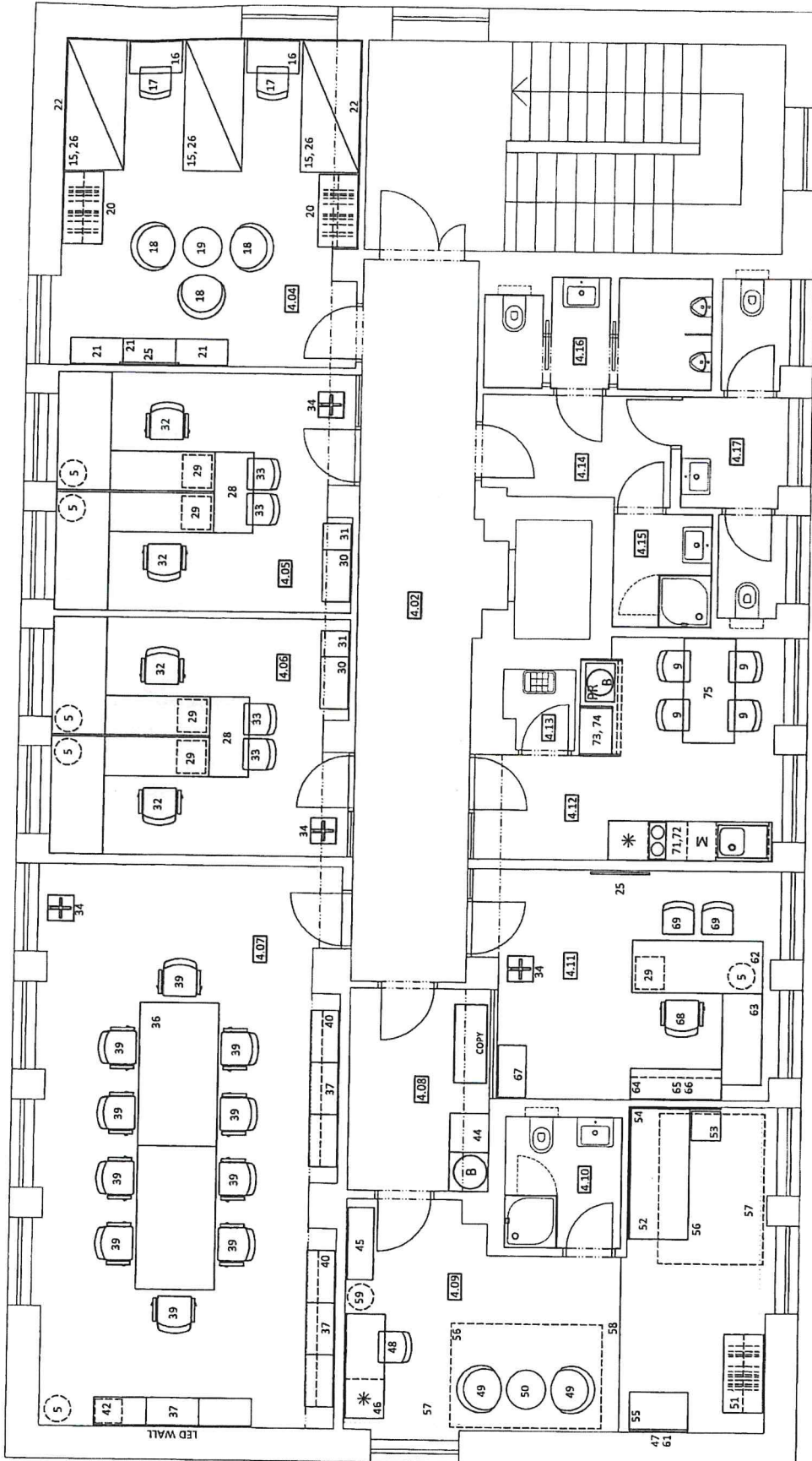
Dokumentace interiéru je zároveň autorským dílem.



název stavby: 16-028 Olomouc Holice - Projektová dokumentace rekonstrukce budovy D včetně EZS, EPS-NC 7HP		autizační razítko:	
generální projektant:		projektant části:	
stavebník: Česká republika - Správa státních hmotných rezerv Šeříková 616/1, 150 85 Praha 5 - Malá Strana			
adresa:	datum:	číslo zakázky:	
stupeň: DOKUMENTACE PRO PROVÁDĚNÍ STAVBY	03/2017	1627	
část PD: E - KONCEPČNÍ ŘEŠENÍ INTERIÉRU	č. revize:	číslo paně:	
název přílohy:	měřítko:	výkresu:	
POLOŽKOVÝ PŮDORYS 1.NP	E.02		



název služby: 16-028 Olomouc Holice - Projektová dokumentace rekonstrukce budovy D včetně EZS, EPS-NC ZHP		autorizační razítka:	
generální projektant:		projektant čas:	
Závazek: Česká republika - Správa státních hmotných rezerv Senkova 616/1, 150 85 Praha 5 - Malá Strana			
adresa:	datum:	číslo zakázky:	1627
03/2017	číslo parčí:	00	
Stupeň: část PD: E - KONCEPČNÍ ŘEŠENÍ INTERIÉRU	č. revize: možnosti: č. výkresu:	00	E.03
název přílohy: POLOŽKOVÝ PŮDORYS 2.NP			



název stavby: 16-028 Olomouc Holice - Projektová dokumentace rekonstrukce budovy D včetně EZS, EPS-NC ZHP		autORIZAČNÍ MÍSTOCE:	
generační projektant:		datum: 03/2017 číslo zakázky: 1627	
Stavebník: Česká republika - Správa státních hmotných rezerv Seifíkova 616/1, 150 05 Praha 5 - Nábřž Straana		č. revize: 00 číslo par.: 00	
adře:		hlavní architekt: HP: měřítka: č. výkresu: E.04	
Stupeň: DOKUMENTACE PRO PROVÁDĚNÍ STAVBY		E - KONCEPČNÍ ŘEŠENÍ INTERIÉRU	
číslo PD:		název přílohy: POLOŽKOVÝ PŮDORYS 4.NP	

