

CJ: 04022/18-SSHR



sshres6b49e4d0

SPRÁVA STÁTNÍCH HMOTNÝCH REZERV	
spisovna	
Došlo:	Příl.: 2/18
20-03-2018	Listů: 9
Č.j.:	Odbor: OZAK
	Celkem: 25

+ 3x CD

KUPNÍ SMLOUVA

číslo: 20170735

uzavřená podle ustanovení § 2079 a násl. zákona č. 89/2012 Sb., občanský zákoník, ve znění pozdějších předpisů (dále jen „občanský zákoník“)

mezi těmito smluvními stranami

Česká republika - Správa státních hmotných rezerv

se sídlem: Praha 5 – Malá Strana, Šeříková 616/1, PSČ 150 85
právně jednající: Ing. Miroslav Basel, ředitel Odboru zakázek
IČO: 48133990
DIČ: CZ48133990
bankovní spojení: Česká národní banka, pobočka Praha
č. účtu: 85508881/0710
kontaktní osoba: Ing. Hana Randová, ředitelka Odboru majetkového
telefon: 244 095 200
fax: 251 510 314
e-mail: hrandova@sshr.cz
datová schránka: 4iqaa3x

(dále jen „kupující“)

a

Obchodní firma

se sídlem: G4S Secure Solutions (CZ), a.s.
adresa pro doručování: Na Košince 2257/9, Libeň, 180 00 Praha 8
spisová značka: B 275 vedená u Městského soudu v Praze
zastoupena: Ing. Lenkou Novákovou, předsedou představenstva
IČO: 00175439
DIČ: CZ00175439
bankovní spojení: UniCredit Bank Czech Republic and Slovakia, a.s.
číslo účtu: 2029229/2700
kontaktní osoba: Michal Tichý
telefon: 724 211 674
fax: 283 021 222
e-mail: michal.tichy@cz.g4s.com
datová schránka: ne6ecf6

(dále jen „prodávající“)

(dále také společně „smluvní strany“)

Článek I Účel smlouvy

1. Účelem smlouvy je koupě věci specifikované blíže v čl. II této smlouvy pro účely a k zajištění zákonné působnosti kupujícího vyplývající ze zákona č. 97/1993 Sb., o působnosti Správy státních hmotných rezerv, ve znění pozdějších předpisů.
2. Touto smlouvou se realizuje veřejná zakázka, kterou objednatel zadal v zadávacím řízení pod č. j. 16207/17-SSHR s názvem „17-094 Mobilní komplet EZS a kamerový systém CCTV pro venkovní plochy“.

Článek II Předmět smlouvy

1. Touto kupní smlouvou se prodávající zavazuje odevzdat kupujícímu **mobilní komplet EZS a kamerový systém CCTV pro venkovní plochy včetně montáže, nastavení (naladění) systému a vyškolení obsluhy** (dále také „věc“) v množství, jakosti a provedení dle ujednání této smlouvy. Dále se prodávající zavazuje kupujícímu předat veškeré doklady potřebné k převzetí a užívání věci a umožnit mu nabýt k věci vlastnické právo. Kupující se zavazuje věc protokolárně převzít a to pouze ve stanovené jakosti, množství a provedení a zaplatit kupní cenu.
2. Prodávající nesmí dodat větší nebo menší množství věci, než je ujednáno v této smlouvě. Použití ustanovení § 2093 a § 2099 odst. 2 občanského zákoníku smluvní strany výslovně vylučují.
3. Specifikace věci:
Kód NIPEZ: 35125000-6 Dohlížecí systém
Technické podmínky věci jsou uvedeny v **Příloze č. 1** této smlouvy a technická specifikace věci je uvedena v **Příloze č. 2** této smlouvy, kdy obě přílohy jsou nedílnou součástí této smlouvy.
4. Současně s věcí odevzdá prodávající kupujícímu zejména následující doklady v českém jazyce:
 - a) prohlášení, že dodaná věc je vyrobena v systému jakosti ČSN ISO;
 - b) doklad prokazující shodu požadovaného výrobku vydaný příslušným orgánem (zákon č. 22/1997 Sb., o technických požadavcích na výrobky a o změně a doplnění některých zákonů, ve znění pozdějších předpisů);
 - c) záruční list včetně záručních podmínek;
 - d) protokol o odevzdání a převzetí věci (dále také „protokol“);
 - e) revizní zprávu k revizi elektrického zařízení dle ČSN 33 2000-6 a ustanovení čl. 413 ČSN 34 2710;
 - f) dodací list;
 - g) návod k použití, obsluze a údržbě věci.
5. Kontaktní osoba kupujícího, která je oprávněna k plnění povinností kupujícího dle této smlouvy, je oprávněna písemně pověřit jiného zaměstnance kupujícího. O tomto pověření je kontaktní osoba kupujícího povinna písemně (i e-mailem) informovat kontaktní osobu prodávajícího. Kontaktní osoba kupujícího nebo osoba, kterou kontaktní osoba kupujícího písemně pověří, se zavazuje věc převzít na základě oboustranně podepsaného protokolu.

Článek III Kupní cena

1. Celková kupní cena bez DPH je sjednána dohodou smluvních stran podle zákona č. 526/1990 Sb., o cenách, ve znění pozdějších předpisů, a je cenou maximální a nepřekročitelnou, která zahrnuje veškeré náklady kupujícího spojené s koupí věci. K této částce bude připočtena platná sazba DPH v době vzniku zdanitelného plnění.
2. Kupní cena tedy činí:
 - a) kupní cena celkem **bez DPH** ve výši 787.134,00 Kč
(slovy sedm set osmdesát sedm tisíc jedno sto třicet čtyři korun českých)
 - b) **DPH** ve výši celkem 165.298,14 Kč
(slovy jedno sto šedesát pět tisíc dvě stě devadesát osm korun českých čtrnáct haléřů)
 - c) kupní cena **včetně DPH** ve výši celkem 952.432,14 Kč
(slovy devět set padesát dva tisíc čtyři sta třicet dva korun českých čtrnáct haléřů).

Kupní cena **včetně DPH** činí celkem 952.432,14 Kč (slovy devět set padesát dva tisíc čtyři sta třicet dva korun českých čtrnáct haléřů).

Konstrukce ceny za věc je upravena v Příloze č. 3, která je nedílnou součástí smlouvy.

Článek IV Platební a fakturační podmínky


1. Kupní cenu věci včetně DPH je kupující povinen zaplatit prodávajícímu po jejím protokolárním převzetí bez vad zjevně bránících předání a převzetí věci za přítomnosti oprávněných zástupců kupujícího a prodávajícího, včetně doložení písemného prohlášení a dokladů podle této smlouvy, a to na základě daňového dokladu – faktury vystavené prodávajícím v souladu s příslušnými právními předpisy a ustanoveními této smlouvy.
2. Smluvní strany se dohodly na bezhotovostním způsobu zaplacení kupní ceny na účet prodávajícího uvedený v záhlaví smlouvy na základě daňového dokladu (faktury).
3. Kupující neposkytuje zálohu na kupní cenu.
4. Faktura musí obsahovat veškeré náležitosti stanovené zákonem č. 235/2004 Sb., o dani z přidané hodnoty, ve znění pozdějších předpisů. Dále je prodávající povinen v daňovém dokladu (faktuře) uvést číslo smlouvy, které vždy určuje kupující a toto číslo je uvedeno v záhlaví této smlouvy. V případě, že faktura nebude úplná nebo nebude obsahovat zákonem předepsané náležitosti, je kupující oprávněn ji vrátit prodávajícímu s tím, že prodávající je následně povinen vystavit novou bezvadnou a úplnou fakturu s novým termínem splatnosti. V takovém případě počne běžet doručením nové faktury kupujícímu nová lhůta splatnosti.
5. Dohodou smluvních stran se sjednává splatnost faktury na **21 kalendářních dnů** od dne doručení faktury kupujícímu. Faktura je zaplacena dnem připsání platby na účet prodávajícího.
6. Proávající prohlašuje, že účet uvedený v záhlaví smlouvy je a po celou dobu trvání smluvního vztahu bude povinným registračním údajem dle zákona č. 235/2004 Sb., o dani z přidané hodnoty, ve znění pozdějších předpisů.

Článek V

Doba, místo a podmínky plnění

1. Prodávající se zavazuje kupujícímu odevzdat věc v celkovém množství, provedení a jakosti dle této smlouvy a předat doklady potřebné k převzetí a užívání věci nejpozději **do 60** (slovy šedesátí) kalendářních dnů ode dne nabytí platnosti této smlouvy.
2. Prodávající splní povinnost odevzdat věc kupujícímu, umožní-li kupujícímu nakládat s věcí v místě a v době plnění dle této smlouvy na základě oboustranně podepsaného protokolu bez vad zjevně bránících předání a převzetí věci. Má-li věc vady zjevně bránící předání a převzetí věci a je tedy k předání nezpůsobilá, není kupující povinen věc převzít a smluvní strany si sjednají v protokolu, který společně sepíší, náhradní termín předání věci. Protokol se vyhotoví ve 4 vyhotoveních, z nichž každá smluvní strana obdrží 2 vyhotovení.
3. Prodávající odevzdá věc a doklady určené ve smlouvě kupujícímu v místě plnění, nacházejícím se na níže uvedené adrese:

Česká republika – Správa státních hmotných rezerv

- 
4. Nedodání smluvené věci v místě a času plnění z důvodů spočívajících na straně prodávajícího nebo nedodržení doby dodání věci se považuje za podstatné porušení smlouvy a kupující má právo od kupní smlouvy odstoupit s tím, že prodávající nebude oprávněn požadovat od kupujícího úhradu nákladů souvisejících s plněním předmětu smlouvy.

Článek VI

Dopravní dispozice a úhrada dopravného

1. Doklady, které se týkají přepravy a jsou nutné k převzetí věci a volnému nakládání s ní, předá prodávající kupujícímu bez zbytečného odkladu po jejich vydání, nejpozději však při převzetí věci kupujícím.
2. Dopravu věci do místa plnění si zajišťuje prodávající na vlastní náklady a na vlastní nebezpečí.

Článek VII

Práva z vadného plnění

1. Věc je vadná, jestliže nemá vlastnosti stanovené touto smlouvou nebo pokud je prodávajícím dodána jiná věc než ta, která má být předmětem této smlouvy. Za vadu věci se považují i vady v dokladech nutných pro užívání věci. V případě vadného plnění je kupující oprávněn odstoupit od smlouvy.
2. Vady věci je kupující povinen uplatnit u prodávajícího bez zbytečného odkladu po jejich zjištění, a to písemným sdělením v souladu s čl. XII odst. 3. Prodávající se zavazuje odstranit uplatněné vady při reklamaci věci ve lhůtě nejpozději do 30 kalendářních dnů od uplatnění vad.
3. Uplatní-li kupující právo z vadného plnění, potvrdí mu prodávající písemně, kdy toto právo uplatnil, jakož i provedení opravy a dobu jejího trvání. Nepotvrzení uplatnění práva z vadného plnění prodávajícím do 3 pracovních dnů ode dne sdělení uplatnění vad je důvodem pro odstoupení kupujícího od této smlouvy.

Článek VIII Záruka za jakost

1. Zárukou za jakost se prodávající zavazuje, že poskytne kupujícímu záruku za jakost věci v délce **48 měsíců** od převzetí věci bez vad zjevně bránících předání a převzetí věci (záruční doba). Dodaná věc musí být po celou dobu záruční doby způsobilá pro použití k obvyklému účelu dle Technických podmínek věci podle čl. II této smlouvy (Přílohy č. 1).
2. Záruční opravy musí prodávající provádět bezplatně, anebo zajistit jejich bezplatné provádění po celou dobu záruční doby se všemi souvisejícími náklady, a to do 14 kalendářních dnů od jejich písemného uplatnění kupujícím podle povahy závady buď přímo na místě jejího zjištění u kupujícího nebo ve svých, či jiných prostorách.
3. Záruční doba běží ode dne odevzdání věci bez vad kupujícímu a prodlužuje se o dobu, po kterou bude věc v záručním plnění.
4. Použitelnost věci musí být minimálně 60 měsíců po skončení záruční doby a prodávající je povinen provést nebo zajistit případné opravy věci v této pozáruční době na základě dohody smluvních stran o ceně opravy, rovněž do 14 kalendářních dnů od jejich písemného uplatnění kupujícím podle povahy vady buď přímo na místě jejího zjištění u kupujícího, nebo ve svých, či jiných prostorách.

Článek IX Smluvní pokuta

1. Nedodá-li prodávající věc do uplynutí doby plnění dle čl. V této smlouvy, zaplatí kupujícímu smluvní pokutu ve výši 0,5 % z kupní ceny nedodané věci za každý den prodlení.
2. V případě, že prodávající neodstraní vady bránící předání a převzetí věci v náhradním termínu dohodnutém dle čl. V odst. 2, je prodávající povinen zaplatit kupujícímu smluvní pokutu ve výši 0,5 % z celkové ceny věci bez DPH za každý započatý den prodlení s odstraněním všech vad.
3. V případě prodlení prodávajícího s odstraňováním vad v záruční době vznikne kupujícímu nárok na smluvní pokutu ve výši 0,2 % z kupní ceny věci nebo její dílčí části postižené vadou za každý den prodlení.
4. V případě porušení povinnosti prodávajícího dle čl. VIII odst. 4 je prodávající povinen zaplatit kupujícímu smluvní pokutu ve výši 0,2 % z kupní ceny věci.
5. Smluvní strany výslovně sjednávají, že kupující je oprávněn započíst smluvní pokuty dle odst. 1 a 2 tohoto článku na úhradu kupní ceny věci bez DPH dle čl. IV.
6. Pro výpočet výše uvedených smluvních pokut se použije kupní cena bez DPH uvedená v čl. III této smlouvy.
7. Smluvní pokuta bude splatná do 14 dnů od doručení jejího vyúčtování prodávajícímu, na účet kupujícího uvedený v záhlaví této smlouvy.
8. Proávající prohlašuje, že všechny smluvní pokuty dle této smlouvy včetně jejich výše považuje vzhledem k významu povinností (závazků), k jejichž zajištění byly dohodnuty, za přiměřené.
9. Smluvní strany výslovně sjednávají, že úhradou smluvní pokuty nebude dotčeno právo kupujícího na náhradu škody vzniklé z porušení povinnosti, ke kterému se smluvní pokuta vztahuje, v plné výši.

Článek X

Odstoupení od smlouvy

1. Kromě důvodů pro odstoupení od smlouvy kupujícím uvedených v jiných ustanoveních této smlouvy nebo občanském zákoníku je kupující oprávněn od této smlouvy odstoupit, obdrží-li od prodávajícího věc jiných vlastností, popř. neobdrží-li všechny doklady dle této smlouvy.
2. Kupující je oprávněn od této smlouvy odstoupit, neodstraní-li prodávající vadu věci včas nebo vadu věci odmítne odstranit.
3. Kupující je též oprávněn odstoupit od smlouvy z důvodu probíhajícího insolvenčního řízení vůči prodávajícímu.
4. Kupující je oprávněn odstoupit od smlouvy i v případě porušení povinnosti prodávajícího dle čl. IV odst. 6.
5. Smluvní strany se dohodly, že při prodlení kupujícího se zaplacením celkové kupní ceny za věc má prodávající právo od této smlouvy odstoupit.
6. Odstoupení od smlouvy musí být učiněno písemně v souladu s čl. XII odst. 3. Účinky odstoupení od smlouvy nastávají dnem doručení oznámení o odstoupení druhé smluvní straně.
7. Odstoupení od této smlouvy se nedotýká práva na zaplacení smluvní pokuty nebo úroku z prodlení, ani práva na náhradu škody.
8. V případě odstoupení od smlouvy se odstoupení nevztahuje na smluvními stranami již poskytnuté vzájemné plnění.

Článek XI

Nabytí vlastnického práva k věci

Nebezpečí škody na věci

1. Smluvní strany se dohodly, že vlastnické právo k věci nabývá kupující převzetím věci bez vad na základě oboustranně podepsaného protokolu.
2. Smluvní strany se dohodly, že nebezpečí škody na věci přechází na kupujícího současně s nabytím vlastnického práva k věci.

Článek XII

Závěrečná ujednání

1. Smluvní strany se dohodly, že další skutečnosti touto smlouvou neupravené se řídí příslušnými ustanoveními občanského zákoníku.
2. Veškeré změny nebo doplňky této smlouvy (včetně změn v záhlaví smlouvy: bankovního spojení, sídla, zastoupení atd.) jsou vázány na souhlas smluvních stran a mohou být provedeny, včetně změn příloh, po vzájemné dohodě obou smluvních stran pouze formou písemného dodatku k této smlouvě. Smluvní dodatky musí být řádně označeny, pořadově vzestupně očíslovány, datovány a podepsány oprávněnými zástupci obou smluvních stran. Nemůže jít k tíži smluvní strany, které nebyl v souladu s touto smlouvou zaslán dodatek ohledně změny údajů v záhlaví smlouvy, že i nadále užívá při komunikaci s druhou smluvní stranou údaje původně uvedené. Jiná ujednání jsou neplatná.
3. Smluvní strany sjednávají pravidla pro doručování vzájemných písemností tak, že písemnosti se zasílají v elektronické podobě do datových schránek. Nelze-li použít datovou schránku, zasílají

se prostřednictvím provozovatele poštovních služeb na adresu uvedenou v záhlaví této smlouvy.

4. Tato smlouva je vyhotovena ve 4 (slovy: čtyřech) stejnopisech, z nichž 1 obdrží prodávající a 3 kupující.
5. Tato smlouva je platná ode dne, kdy podpis připojí smluvní strana, která ji podepisuje jako poslední.
6. Smluvní strany prohlašují, že se s obsahem této smlouvy před jejím podpisem řádně seznámily a na důkaz toho připojují oprávnění zástupci smluvních stran své podpisy.
7. Nedílnou součástí smlouvy jsou přílohy:
 - Příloha č. 1 – Technické podmínky věci
 - Příloha č. 2 – Technická specifikace věci
 - Příloha č. 3 – Položkový rozpočet

V Praze dne: ...19.03.2013

V Praze dne: ...16.3.2018


Za kupujícího:

Za prodávajícího:

Česká republika –
Správa státních hmotných rezerv

G4S Secure Solutions (CZ), a.s.


Ing. Miroslav Basel
ředitel Odboru zakázek


Ing. Lenka Nováková
předseda představenstva

Technické podmínky

Požadované technické parametry mobilního kompletu EZS a kamerového systému CCTV pro venkovní plochy

Předmětem smlouvy je dodávka mobilního kompletu EZS a kamerového systému CCTV pro venkovní plochy včetně montáže, nastavení (naladění) systému a vyškolení obsluhy.

1. Požadavky na jednotlivé součásti:

Perimetrická část:

- 12 kusů - Synchronizovaná čtyř paprsková digitální závora - nová generace, 4 volitelné kanály, dosah až 200 m ve venkovním prostředí. Bateriově napájené 3,6 V/745 µA, prostor pro baterie, rozměry: 452 × 83 × 138 mm (±10 mm), hmotnost: max. 3,3 kg, pracovní teploty: - 20°C až + 60°C. Vhodné pro bezdrátový systém.
- 6 kusů - Bezdrátový magnetický kontakt s nezávislým pomocným vstupem, dosah 150 m, kontrola spojení, tamper, pokročilé řízení spotřeby.
- 6 kusů - Bezdrátový venkovní duální detektor, pracovní teplota od - 35°C do + 55°C, detekční charakteristika s úhlem 100 stupňů a dosahem více než 15 metrů, pohled, soumrakový senzor, krytí IP 54, imunita vůči malým zvířatům (do 20 kg), šedivé provedení.
- 6 kusů - Tamper proti přelezení sloupu pro sloupy CBID a CBIP.
- 32 kusů - Li-Metal baterie 3,6V/13Ah, do bezdrátových zařízení (např. Sirény Visonic, závory*).
- 6 kusů - Oboustranný sloup s výškou 2 m a možností směřování infrazávora v rozsahu 360°, montáž na betonovou patku. Kompatibilní se závory např. Bosch*, Visonic* apod.
- 6 kusů - Patka pro umístění sloupu na zem včetně dlaždic, příprava pro ukotvení do země.
- 6 kusů - Boční kotvící držák s výškou 0,70 m. Je součástí 3 m sloupů.

* Účastník může nabídnout rovnocenné řešení.

Vyhodnocovací pracoviště:

- 1 kus - Hybridní ústředna 8-128 zón (8-128 drát /až 120 bezdr.), 8-128 pg. výstupů, imp. zdroj 2A, až. 8 LCD klávesnic, 32 modulů (podpora všech typů INT-xx). Integrovaný obousměrný bezdrátový systém 868 MHz a komunikátor GSM/GPRS. Možnost přístupového systému. 32 bloků / 8 objektů, 64 časovačů. Vzdálené progr. (GPRS), 16 (nebo dle VG) hlasových zpráv, 64 SMS, 16 tel. č. uživatelů. Formáty CID/SIA/4+2 na 2+2 čísla PCO. RS-232 (RJ). 21503 událostí, 240+8+1 uživatelů (kód+karta+ovladač). Balení musí obsahovat GSM anténu ANT-OBU-S, anténu ANT-868 pro ABAX a plast. kryt OPU-3 (bez transformátoru, aku až 18Ah) a mont. příslušenství. EN50131 stupeň 2.
- 2 kusy - Akumulátor 625SHD, typu SHD se zvýšenou servisní životností, zaručující vysoký výkon proti ostatním běžným akumulátorům (příčemž 1 ks akumulátoru bude v provozu, druhý ks bude použit jako záložní).

- 1 kus – Zdroj nabíjecí pro aku 625SHD, přenosná bateriová nabíječka pro všechny typy 12 V nebo 24 V akumulátorů, umožňující normální a rychlé nabíjení.
- 1 kus - LCD klávesnice, 2 zóny, tamper, RS-232 port pro připojení programu GuardX, modře podsvětlený displej 2 × 16 znaků, 6 × LED indikace stavu systému, akustická signalizace, rozměry: 140 × 126 × 26 mm (±10 mm), dvířka.
- 4 kusy - Bezdrátový ovladač ABAX 868MHz, obousměrná komunikace, 6 funkcí, 3 × LED a akustické potvrzení, podsvětlená tlačítka, dosah až 100 m, indikace slabé baterie, nebo přes ACU-100. Rozměry: 78 × 38 × 16 mm (±10 mm), hmotnost: max. 50 g.
- 1 kus - 2.0 Mpx venkovní mobilní/přenosná PTZ kamera s IR přísvitem, 1/2.8" Progressive Scan CMOS, komprese: H.264/H.265, citlivost: barva: 0.05 Lux @ (F1.6, AGC ZAP), Č/B: 0.01Lux @ (F1.6, AGC ZAP), 0 Lux s IR, objektiv: 4.5-135.0 mm, 30 × optický zoom, 3D-DNR, Podpora Dual SIM, WCDMA/ TD-SCDMA/ TDD-LTE/ FDD-LTE, slot pro SD až 128 GB, podpora GPS, podpora Bluetooth, podpora WIFI: 802.11a/b/g/n, poplachové I/O 1/1, Dosah IR až 60 m, krytí IP 66, napájení: 8 VDC až 36 VDC/15 W, provozní teploty: -20 °C až 60 °C.
- 1 kus – Kamera:
 Senzor: 1/2.8" Progressive Scan CMOS
 Citlivost: bar. režim 0.05 Lux / F1.6 (AGC zap.), č/b režim 0.01Lux / F 1.6 (AGC zap.)
 Vyvážení bílé: Auto1/ Auto2/ Indoor/ Outdoor/ Manual/ Daylight lamp/ Sodium lamp
 Odstup signál/šum: > 52 dB
 Digitální WDR: Ano
 3D DNR: Ano
 Elektronická závěrka: 1/1 s do 1 / 30,000 s
 Režim den/noc: IR Cut filtr
 Auto focus: Auto/ Semiautomatic / manual
Objektiv:
 Ohnisková vzdálenost: 4.5-135.0mm, 30 × zoom
Pan/Tilt:
 Počet Presetů: 256
Systémová integrace:
 Externí rozhraní: Poplachové I/O 1/1, Sériový port, RJ45 Ethernet
 Síť: Podpora WCDMA/TD-SCDMA/TDD-LTE/FDD-LTE & Double SIM Card
 GPS Systém: Podpora GPS
 Bluetooth: BT4.0
 Wifi: 802.11a/b/g/n
 Snímkovací frekvence: 1920 × 1080/1280 × 720: 25 fps
 Komprese obrazu: H.264/H.265
 Podpora SD/SDXC karet do 128 GB

Obecně:

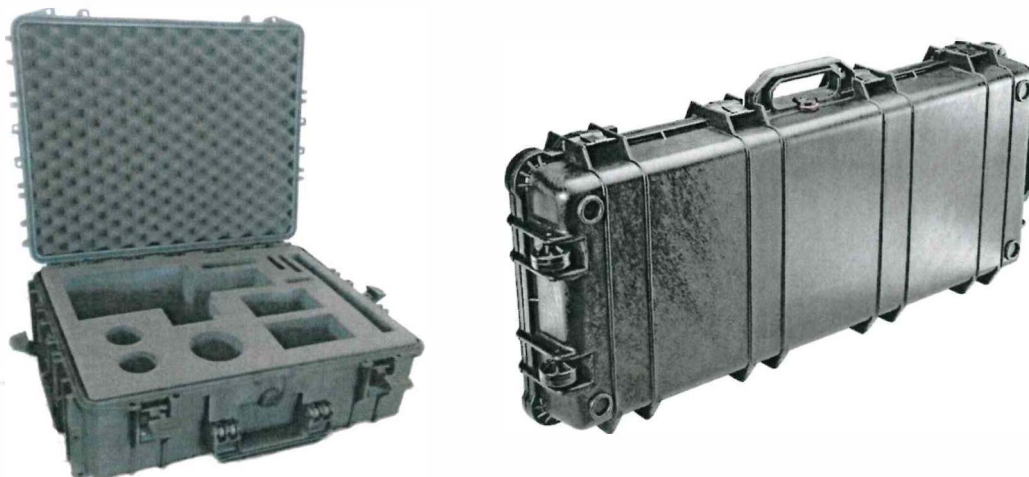
Napájení: 8 V DC až 36 V DC
 Dosah IR: 60 – 80 metrů v závislosti na prostředí
 Odběr: 15W Max
 Pracovní teplota/Vlhkost: -20°C až 60°C/90% max.
 Voděodolnost a prachuodolnost: IP66
 Rozměry: Φ155 (mm) × 233.7 (mm)

- 1 kus - Paměťová karta, Micro SDXC, UHS-I Class 10, ZÁZNAM NA 6 DNÍ TRVALÉHO ZÁZNAMU S NASTAVENOU KOMPRESÍ H.265 NA KAMERE.
- 1 kus - F-BOX-PoE, průmyslový switch pro kruhovou topologii s 2× SFP slot, 2× FE PoE port s 1 kA přepět'ovou ochranou, 2× DI s podporou vyvážených smyček, 1× programovatelné NO/NC RELÉ výstup, 2× RS485/1× RS422 BUS (podpora MIOS modulů, TCP server, UDP mode), USB port pro lokální management, redundantní vstup napájení, přepět'ové ochrany na všech vstupech, EVENT MANAGEMENT: SMTP, TCP eventy, ETH eventy, HTTP klient (řízení kamer), 8× IPWatchdog, provozní teplota -40 až +70°C, VLAN, QoS, IGMP, SNMPv2/v3, SNTP, instalace na rovný podklad nebo DIN 35, 12 VDC / 24 VDC / 48 VDC / 12 VAC / 24 VAC / 56 VDC, ovládání kamery pomocí HTTP příkazů na základě poplachových vstupů.
- 1 kus - IO expandér kompatibilní s RS485 MIOS BUS systémů LAN-RING a IPLOG, automatická detekce připojení ke sběrnici, 6× digitální vstup, 6× relé výstup, podpora Event managementu, provozní teplota od -40°C do +70°C, přepět'ové ochrany výstupů a napájení, instalace na rovný podklad nebo DIN 35, 12 VDC / 24 VDC / 12 VAC / 24 VAC, rozšíření poplachových vstupů pro kamerový systém.
- 1 kus - Bezdrátová venkovní siréna, červená optická signalizace, plastový kryt, bezdrátová aktivace, tamper, napájení z vysoce výkonné baterie 3,6V DC/13Ah, hladina akustického tlaku (ve vzdálenosti 1m) do105 dB.
- 1 kus - Ochrana před hlubokým vybitím, Vlastnosti: Vypínací napětí 11,2 V, Zapínací napětí 12 V.
- 1 kus - Průmyslový tablet, procesor Intel Core i7-6500U, určený pro práci v terénu, 16 GB paměti RAM, grafická karta HD Graphics 520, 11.6" displej IPS TFT LCD HD (1366 × 768 mm), zobrazení jemné a detailní. SSD disk o kapacitě 256 GB, I/O – USB ver. 3.0, HDMI, FHD webcam, LAN 10/100/1000 base-T Ethernet, Intel Dual Band Wireless-AC 8260, 802.11ac, 4G LTE a Bluetooth (v 4.2) s dodáním včetně SW WIN 7 Pro/10 Pro a jeho předinstalace. Musí splňovat testy dle vojenské normy MIL-STD-810G a MIL-STD-461F. Musí splňovat IP 65. Tento bude užít pro zobrazení grafické nadstavby v případě, že systém bude připojen do místní sítě LAN/WAN po metalické kabeláži nebo LTE. Provozní teplota od -21°C do +60°C.

Prvky pro přepravu systému:

- 1 kus - Přenosná souprava (y) pro přenos technologického celku vyhodnocovacího pracoviště určená pro dlouhodobé uložení a činnost na místě určení (provedení tvrzený plast, nebo nerez) krytí IP 66. Přenosná souprava musí mít vždy možnost připojení zdroje stálého napájení 230V, solárního napájení a připojení místní sítě LAN. V tomto kompletu budou umístěny všechny technologie PZTS, CCTV a napájení.
- 1 kus - Přenosná souprava (y) pro bezpečný přenos a uložení bariérových sloupů (provedení tvrzený plast, nebo nerez) krytí IP 66 určených pro bezpečný a pohodlný převoz.
- 1 kus - Přenosná souprava pro bezpečný přenos a uložení NTB pro zobrazení nadstavbových částí v místě trvalé obsluhy (provedení tvrzený plast, nebo nerez) krytí IP 66.

Kompletní výčet je uveden v položkovém rozpočtu, který je přílohou zadávací dokumentace.



Ilustrační obrázek přenosné soupravy pro přepravu systému.

2. Požadované minimální vlastnosti systémů:

Zařízení a ostatní komponenty systému PZTS+CCTV mají být koncipovány pro účely perimetrické ochrany prostoru o šesti stranách, za podpory CCTV pak budou sloužit k včasné akustické - optické signalizaci a ve spolupráci se systémem CCTV k lokalizaci možného výskytu narušení střeženého prostoru. Systém PZTS+CCTV je navržen jako plně přenosný, bez nutnosti napájení 230V, nebo jiného stálého zdroje napájení, určený k co nejrychlejší montáži a následné okamžité demontáži, kterou bude provádět sám zadavatel. Systém PZTS+CCTV se má být složen z několika funkčně propojených částí. Bariéry jsou plně bezdrátové s vlastním zdrojem napájení (s výdrží minimálně 4 roky). Ústředna PZTS je plně vybavena bezdrátovou nadstavbou, modulem GPRS/GSM, který bude primárně sloužit pro přenos komunikace, modulem pro dodatečné připojení pevného Ethernetu. Kamera PTZ s infra přísvitem a motorzoom objektivem 30× je taktéž vybavena modulem s podporou WCDMA/TD-SCDMA/TDD-LTE/FDD-LTE & Double SIM Card, LAN. Kamera musí identifikovat poplachové podněty, jako jsou: narušení vymezených zón, povolené vjezdy, vznik narušení na hlídaných prostorách a podobně. Ze systému PZTS přicházejí řídicí povely a dle specifikovaných zón se kamera otáčí a bude provádět předem definované činnosti. Informace, která vzniká na výstupu z jednotlivých bariér a jejich komponentů, bude vyhodnocována systémem PZTS. Tyto informace budou následně zpracovány systémem PZTS. Grafická nadstavba je určena pro místní zpracování informací ze všech technologických celků s následnou aktivací opatření dle místního provozního řádu areálu. Pro ochranu střeženého prostoru je navržen systém PZTS+CCTV, který lze s použitím FO modulů konfigurovat individuálně, nebo hromadně ve vztahu ke konkrétnímu střeženému prostoru, nebo areálu a to buď přímo v místě, nebo na dálku. Na základě toho je možné s využitím technologií FO a služeb místních, nebo centrálních poskytovatelů ISP vybudovat výkonnou a stabilní infrastrukturu, která by se měla do budoucna propojit se zařízením „Centrálního Monitorovacího Pracoviště“ zadavatele. Ke konstrukci PZTS+CCTV v souladu s normami je potřeba doplnit systém o možné doplňkové moduly. Doplňkové moduly slouží pro integraci a připojení ovládacího SW pomocí GSM/GPRS, LAN/VLAN sítí, přenosových zařízení apod. Signalizace systému PZTS+CCTV bude zajištěna v místě pro stálou obsluhu, nebo přenosem dle konkrétních požadavků, určených na místě v návaznosti na místní okolnosti a možnosti přípojných bodů.

System PZTS+CCTV se bude dát libovolně rozšířit použitím dalších bariér v závislosti na konkrétním prostoru. V závislosti na robustnosti a bezobslužnosti budovaného systému PZTS+CCTV bude možné propojovací aktivní prvky umístit do venkovních boxů (IP 66), ve střežených prostorách, nebo rozšířením venkovní instalace o další venkovní boxy a bariéry. Pro účely a potřeby zadavatele bude součástí dodávky přenosný odolný tablet (průmyslový) pro potřeby stálé služby v případě, že bude trvalé připojení přes ethernetovou síť zadavatele nebo pomocí GSM/LTE, obě varianty musí nezávisle na sobě fungovat. Tento tablet bude taktéž přepravován v samostatném přepravním boxu dle položkového rozpočtu.

Navržený systém PZTS+CCTV je plně adresovatelný a skládá z následujících základních částí:

- Kamery PTZ, 30×ZOOM, s infra přísvitem, vybavených inteligentními vlastnostmi (VCA).
- Infra Bariér a všech potřebných komponent.
- Grafické nadstavby, včetně implementace PZTS +CCTV.

3. Napájení systému PZTS+CCTV

Energetické zajištění provozu zařízení IP CCTV:

System PZTS+CCTV bude primárně obsluhován ze záložních baterií. Za určitých okolností může být napojen na samostatně jištěný vývod 230 V, AC, 10 A v nejbližším dostupném rozvaděči.

V případě výpadku el. energie bude systém automaticky napájen z vlastního záložního zdroje. Náhradní zdroje jsou automaticky dobíjeny ze sítě 230 V (v případě, že je k dispozici). System testuje trvale provoz náhradních zdrojů a signalizuje poruchy napájení do grafické nadstavby. Celý systém je navrhován s dobou provozu ze záložních zdrojů na dobu 3 měsíce.

4. Umístění prvků systému PZTS+CCTV

System PZTS+CCTV je navržen jako plně přenosný pro okamžité použití a není tudíž možno předem specifikovat střežené prostory, toto umístění bude záležet prostor od prostoru. V případě použití přívodu 230 V musí být samostatný jističe označen „PZTS+CCTV - NEVYPÍNAT“. V případě poruchy, nebo výpadku el. energie je celý systém napájen záložními zdroji napájení dle ČSN. Dobíjení je řízeno v závislosti na okolní teplotě.

- System PZTS+CCTV bude instalován v prostorách objektu bez požárního rizika.
- V případě potřeby bude zajištěn vstup do všech míst a přípojných bodů PZTS+CCTV servisní organizací i mimo pracovní dny a mimo pracovní dobu (bude vyřešeno režimovým opatřením v rámci vnitřního interního řádu).

5. Montáž, instalace a údržba systému PZTS+CCTV

Montáž zařízení systému PZTS+CCTV bude po proškolení provádět pouze zadavatel z důvodů bezpečnosti a ochrany informací, pouze v případech určených zadavatelem se firma, oprávněná a proškolená výrobcem nebo jeho oficiálním zástupcem v ČR k montáži a servisu navrženého systému PZTS+CCTV dostaví na dané místo k provedení servisních úkonů, nebo k provedení roční revize. Výchozí revizní zpráva bude součástí předávacího protokolu. Výchozí revizi

elektrického zařízení provede revizní technik dle ČSN 33 2000-6 a dále dle ustanovení čl. 413 ČSN 34 2710. Předání a převzetí souboru zařízení uživateli bude provedeno neprodleně po proškolení zadavatele.

6. Vyškolení obsluhy:

Bude požadováno proškolení přibližně deseti uživatelů pověřených zadavatelem v délce školení 0,5 dne.

Rozsah školení:

- bezpečnostní podmínky pro převoz systému;
- instalace, zapojení a naladění do funkčního stavu Mobilního kompletu EZS a kamerového systému CCTV pro venkovní plochy;
- údržba – základní profylaxe;
- vyhodnocování poplachových stavů, reakce na ně a řešení poplachových stavů.

Součástí školení bude předání uživatelského manuálu „Uživatelská příručka“ pro převoz, instalaci, nastavení a provoz systému.